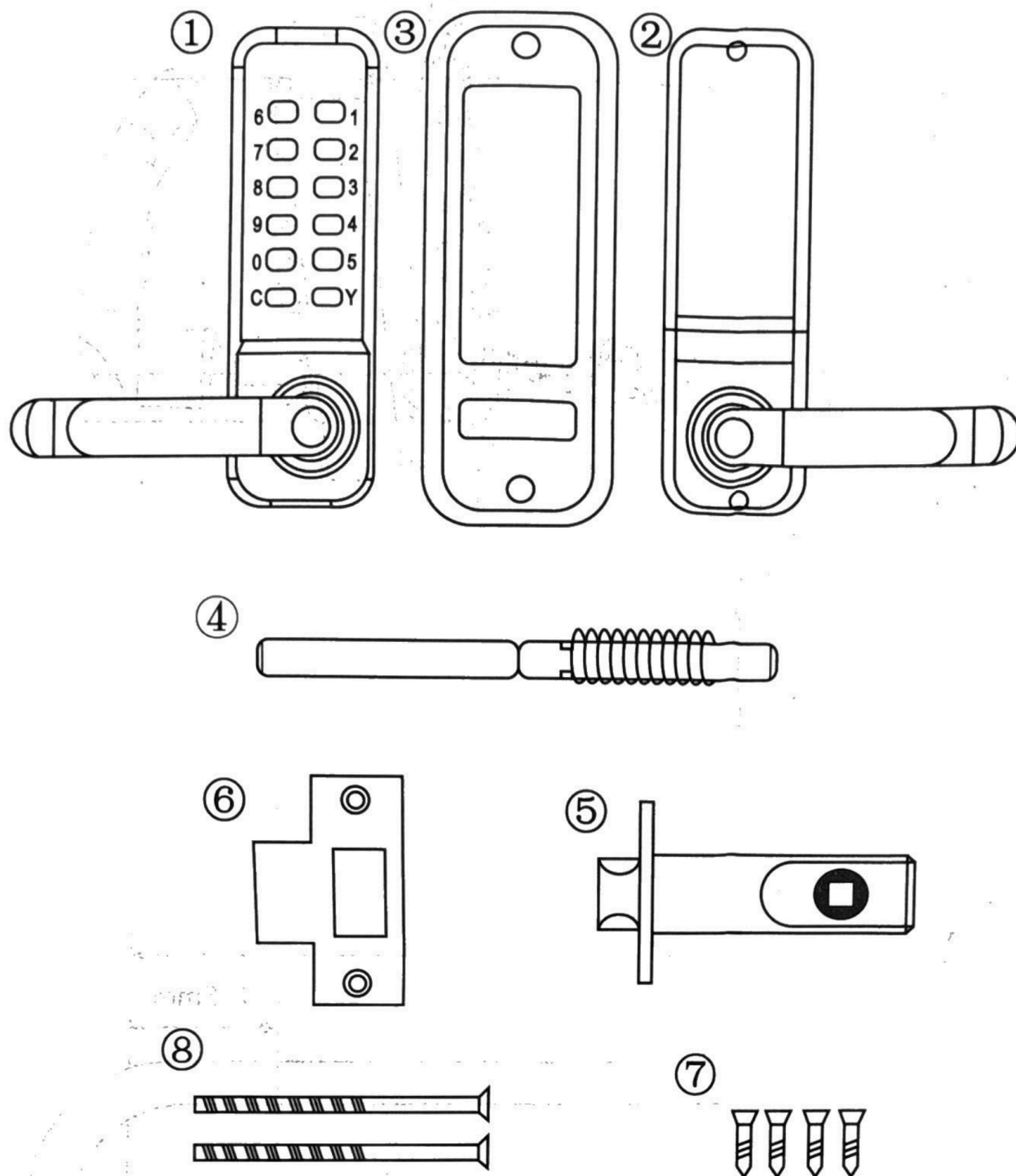


Zamek mechaniczny klamka kodowa

Instrukcja obsługi

Model: GARDA YM209



1. Płyta przednia (Front Plate)
2. Płyta tylna (Back Plate)
3. Uszczelki neoprenowe ×2 (Neoprene Seals)

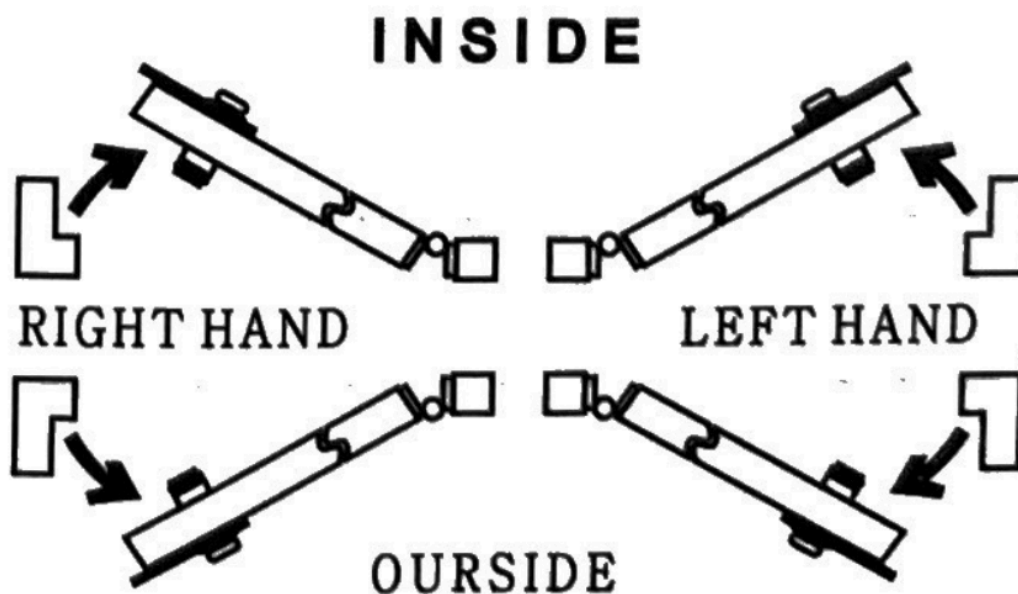
4. Trzpień (Spindle)
5. Zamek zapadkowy (Latch)
6. Blacha zaczepowa (Strike Plate)
7. Wkręty do drewna ×4 (Wood Screws)
8. Śruby mocujące ×2 (Fixing Bolts)

Wymagane narzędzia

- Wiertarka elektryczna
- Wiertła: 10 mm, 12 mm, 15 mm i 25 mm
- Śrubokręt krzyżakowy
- Młotek lub gumowy młotek
- Dłuto 25 mm
- Nóż techniczny
- Taśma klejąca, ołówek, punktak, miarka

Instalacja

Sprawdzenie kierunku otwierania drzwi



Twoje drzwi są **prawe**, jeśli – patrząc z zewnątrz – zawiasy znajdują się po **prawej stronie**.
Twoje drzwi są **lewe**, jeśli – patrząc z zewnątrz – zawiasy znajdują się po **lewej stronie**.

WNĘTRZE

PRAWE DRZWI

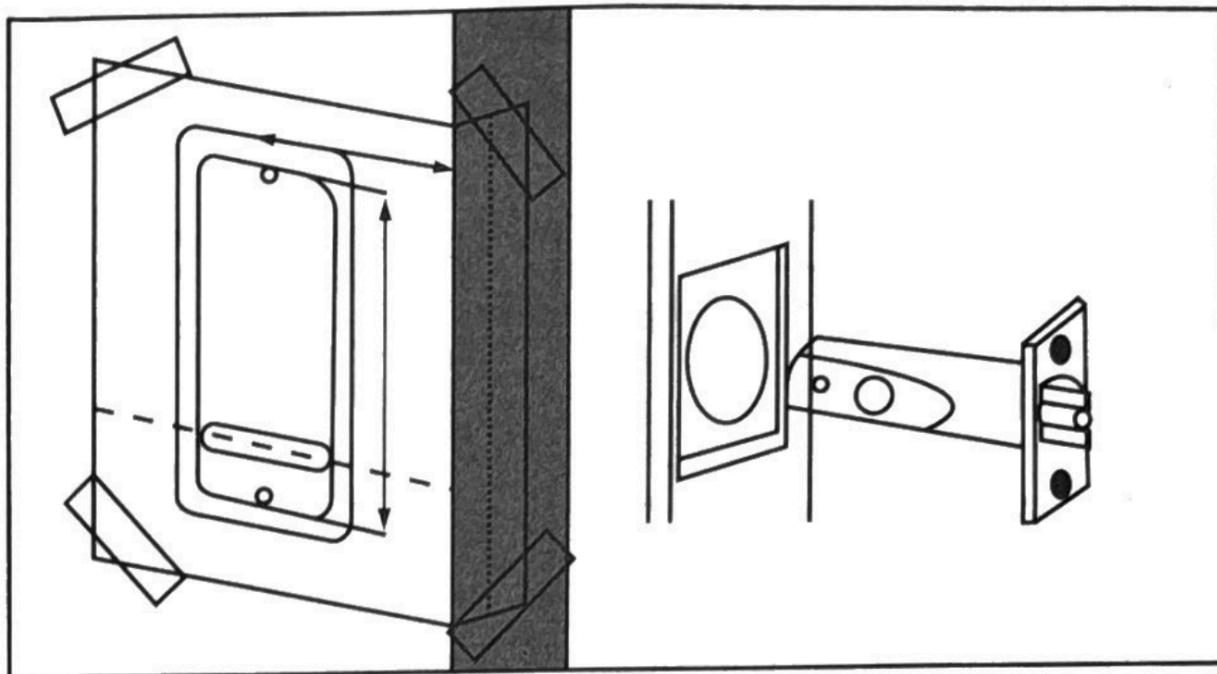
LEWE DRZWI

– zawiasy po prawej

– zawiasy po lewej

ZEWNĄTRZ

Nakładanie szablonu



1. Przymocuj szablon do drzwi.

Upewnij się, że został on **zgięty wzdłuż odpowiedniej linii**, zależnie od wysunięcia zapadki (**60 mm**).

2. Zaznacz i wywierć otwory:

- o dwa otwory o średnicy **10 mm**,
- o jeden otwór **12 mm**,
- o jeden otwór **14 mm**.

3. Zaznacz punkt centralny na krawędzi drzwi w miejscu oznaczonym jako „linia środkowa zapadki” (**centre line of latch**).

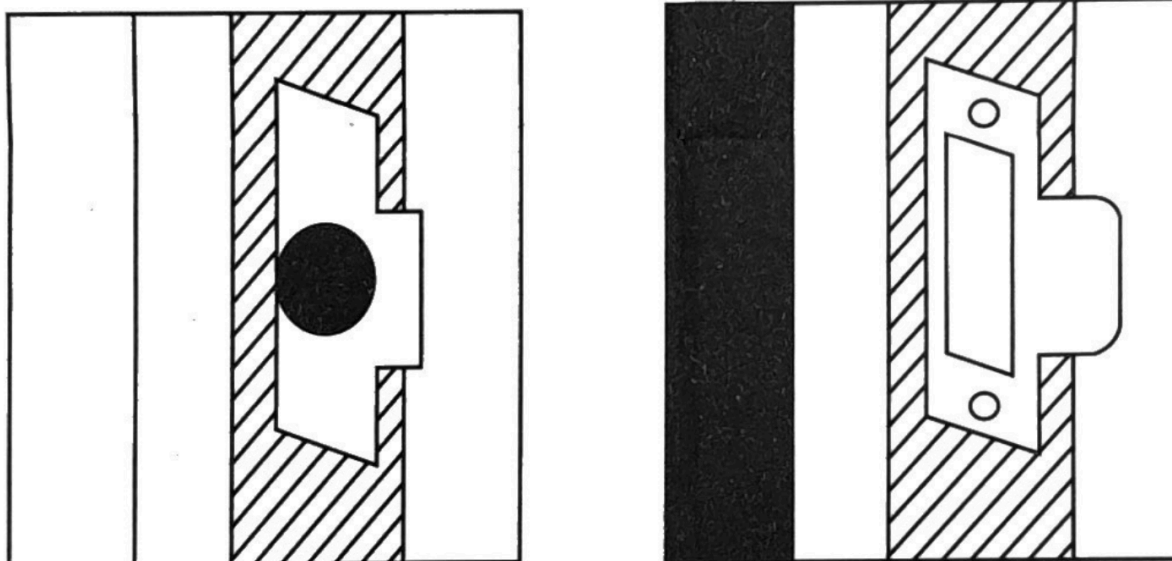
4. Wywierć otwór **25 mm** na głębokość **85 mm**.

5. Włóż zapadkę (**Latch**) w otwór i **obrysuj krawędzie płytki czołowej (Face Plate)**.

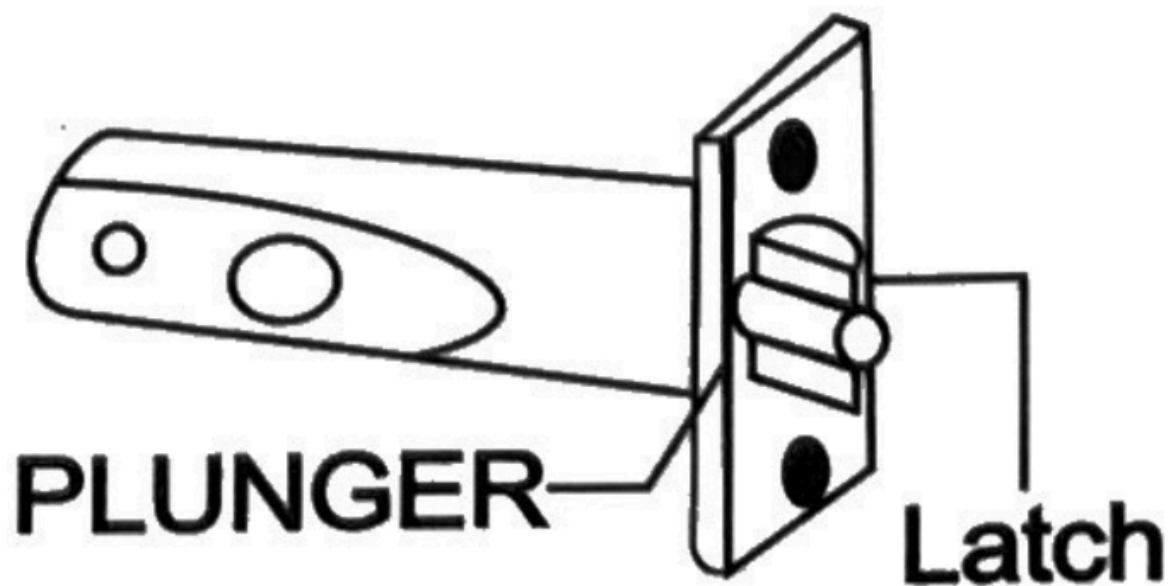
6. Wyjmij zapadkę i **wytnij frez o głębokości 3 mm**, aby płytka czołowa licowała z powierzchnią drzwi.

7. Przykręć zapadkę do drzwi za pomocą **wkrętów do drewna (Wood Screws)**.

Montaż blachy zaczepowej (Strike Plate)



1. **Ustaw blachę zaczepową** na ościeżnicy tak, aby była **wyrównana z płaską częścią zapadki (Latchbolt)**, a nie z bolcem (**Plunger**).
2. **Zaznacz wewnętrzne i zewnętrzne krawędzie** blachy zaczepowej i **wytnij frez o głębokości 1 mm**, aby licowała z powierzchnią ościeżnicy.
3. **Wywierć lub wytnij gniazdo** na zapadkę (**Latchbolt**).
4. **Przymocuj blachę zaczepową** za pomocą **jednego wkrętu**, aby sprawdzić poprawne ustawienie.
Zapadka (**Latchbolt**) powinna swobodnie wchodzić w otwór i być trzymana bez luzu.
5. Po potwierdzeniu poprawnego działania, **zamocuj drugi wkręt**.



Uwaga

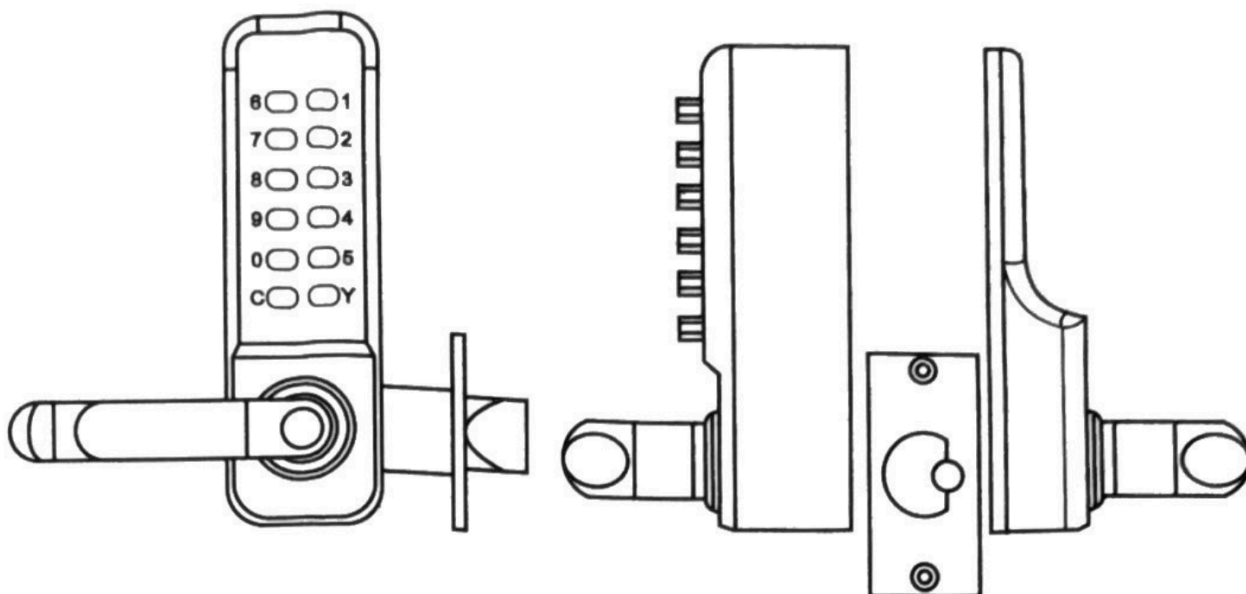
WAŻNE: Bolec (**Plunger**) znajdujący się obok zapadki (**Latchbolt**) zabezpiecza ją przed manipulacją.

Nie może on wchodzić w otwór blachy zaczepowej, gdy drzwi są zamknięte.

Oznaczenia na ilustracji:

- **Plunger** – bolec zabezpieczający
- **Latch** – zapadka główna

Montaż zamka (Fixing the Lock)



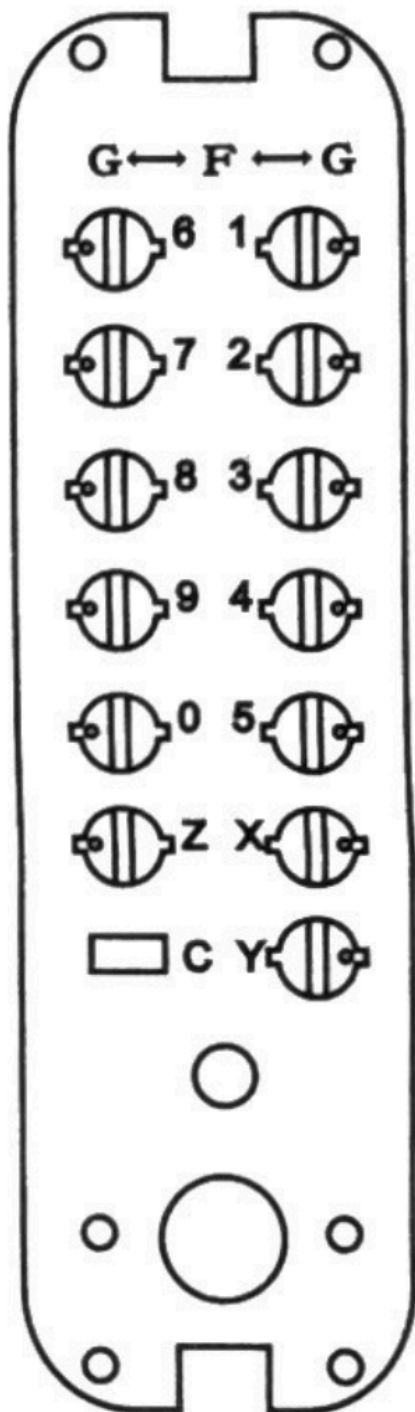
1. **Dopasuj długość śrub mocujących (Fixing Bolts)** – w razie potrzeby przytnij je, aby odpowiadały grubości drzwi.
2. **Zamontuj płytę przednią i tylną (Front & Back Plate)**, umieszczając pomiędzy nimi uszczelki neoprenowe (Neoprene Seals).
3. **Dokręć górną i dolną śrubę mocującą.**

UWAGA:

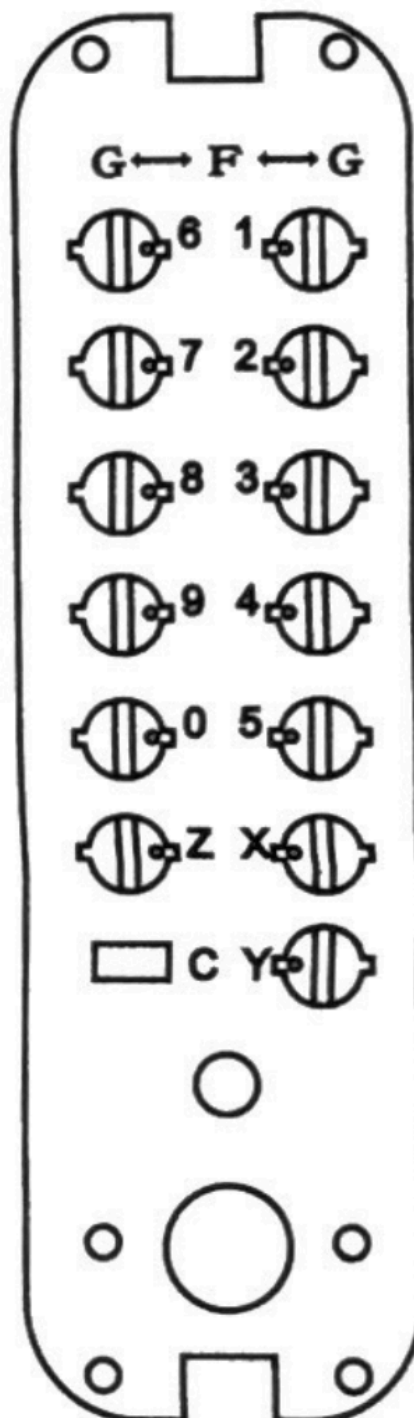
- Nie zamykaj drzwi, dopóki nie upewnisz się, że kod działa prawidłowo.
- Nie dokręcaj zbyt mocno śrub — może to spowodować odkształcenie zamka i utrudnić jego działanie.

Zmiana kodu (Changing the Entry Code)

All code off



All code on



1. Zdemontuj zamek z drzwi.
2. Na tylnej stronie zamka znajdują się śruby odpowiadające przyciskom z przodu urządzenia.
3. Aby **dodać przycisk do kodu**, obróć odpowiednią śrubę tak, aby **kropka była skierowana do wewnątrz (w stronę litery F)**.

4. Aby **usunąć przycisk z kodu**, obróć śrubę tak, aby **kropka była skierowana na zewnątrz (w stronę litery G)**.
5. **Sprawdź nowy kod** przed ponownym montażem i zamknięciem drzwi.

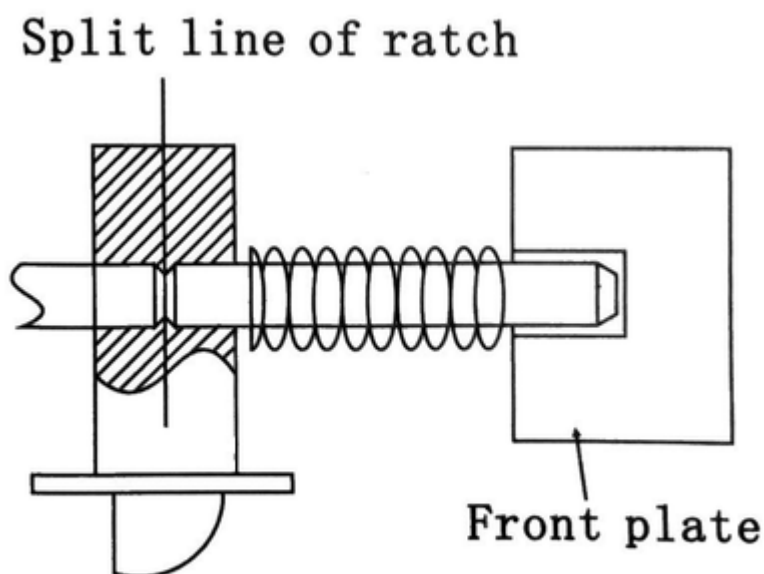
Ważna uwaga

Gdy zamek ma ustawiony kod i chcesz go zmienić, najpierw **obróć śrubę każdego przycisku o 180° w prawo**, aby usunąć stary kod.
Następnie ustaw nowy kod zgodnie z powyższymi krokami.

Oznaczenia na ilustracji:

- **All code off** – wszystkie przyciski wyłączone (brak aktywnych kodów)
- **All code on** – wszystkie przyciski aktywne (kod ustawiony)
- Strzałki **G ↔ F** – kierunek obrotu śruby do aktywacji lub dezaktywacji przycisku

Montaż trzpienia zamka (Installation of Door Lock Shaft)



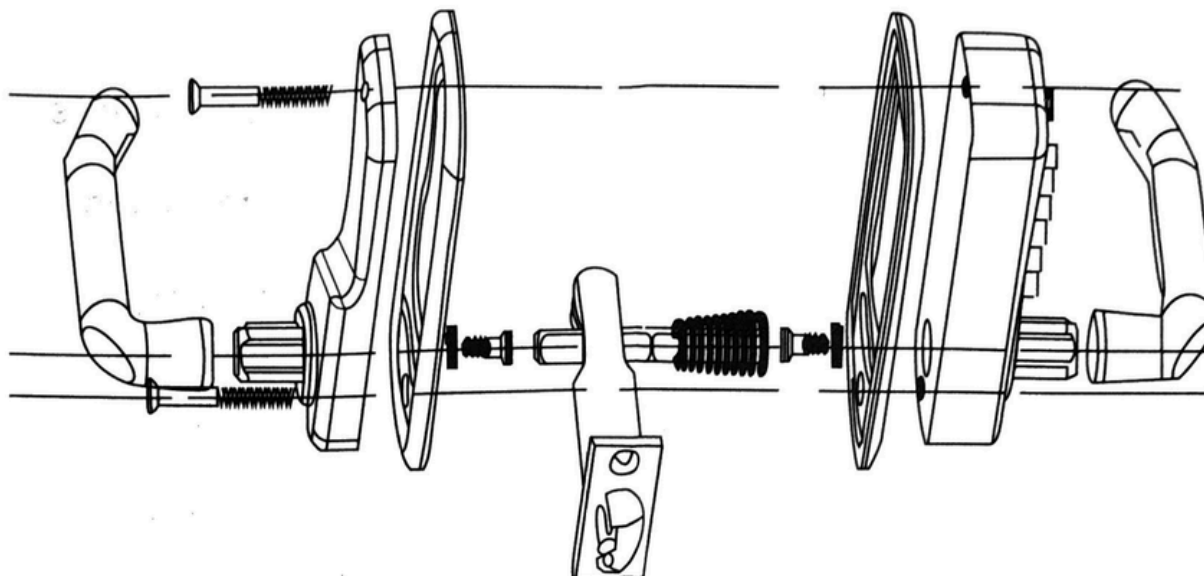
1. **Trzpień (Shaft)** posiada **mechanizm sprężynowy**, który stabilizuje jego pozycję po zamontowaniu.
W centralnym punkcie koła zamka znajduje się miejsce, które zapewnia prawidłowe działanie mechanizmu.
(Zobacz ilustrację poniżej.)
2. Trzpień pasuje do drzwi o **grubości 35–60 mm**.
3. Upewnij się, że **zewnętrzna część zamka** (z klawiaturą) jest **wsunięta do końca** w otwory drzwi.

- Po zamknięciu drzwi **klamka automatycznie się zablokuje** – uniesienie jej do góry uruchamia mechanizm ryglujący.

Oznaczenia na rysunku:

- *Split line of latch* – linia podziału zapadki
- *Front plate* – płyta przednia

Schemat montażowy (Assembly Drawing)



Kolejność montażu elementów:

1. Klamka wewnętrzna
2. Płyta tylna z uszczelką neoprenową
3. Trzpień (Spindle) ze sprężyną
4. Zamek zapadkowy (Latch)
5. Płyta przednia z uszczelką neoprenową
6. Klamka zewnętrzna (z klawiaturą kodową)
7. Śruby montażowe (Fixing Bolts)

Upewnij się, że wszystkie elementy są **osiowo ustawione** i **równomiernie dokręcone**, aby zamek działał płynnie i bez oporu.

Dziękujemy za wybór naszego produktu!

W razie pytań lub wątpliwości prosimy o kontakt z naszym **Działem Obsługi Klienta**.

Dziękujemy za skorzystanie z naszej instrukcji!